



Valvole brevettate per compressori rotativi a vite e a piston
 Patented valves for piston and screw rotary compressors

**REGOLATORE ASPIRAZIONE ELETTRICO
 MOD. RH180E**

per elettrocompressori a vite con funzionamento on-off

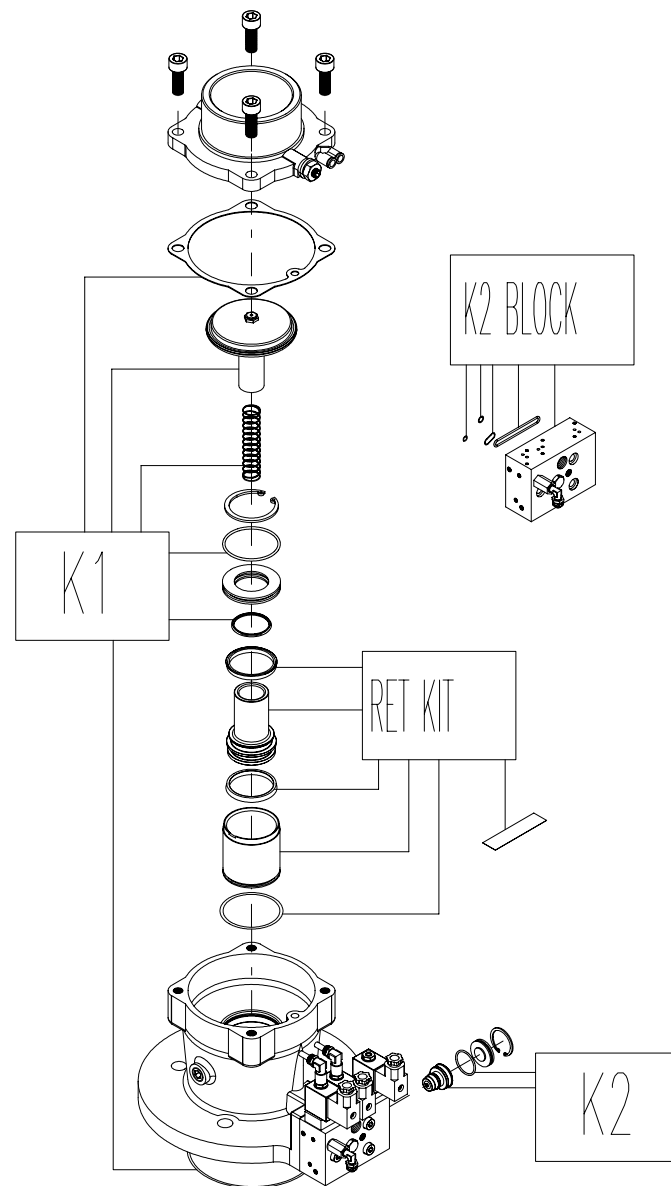
**ELECTRIC INTAKE REGULATOR VALVE
 MOD. RH180E**

for electrical screw compressors with on-off working

KIT RICAMBI RH180E 4F - SPARE PART KIT RH180E 4F			
Tempo Manutenzione / Maintenance Time: 4.000 ore/hours			
COMPLETO COMPLETE 600.0560	600.2565	K1	KIT RICAMBI CORPO BODY SPARE PART KIT
		600.0580	RET KIT RETROFIT KIT CORPO RH180-250 RH180-250 BODY VALVE RETROFIT KIT
	600.0330	K2	KIT RICAMBI BLOCCHETTO COMANDO CONTROL UNIT BLOCK SPARE PARTS KIT

KIT RICAMBI RH180E 8F - SPARE PART KIT RH180E 8F			
Tempo Manutenzione / Maintenance Time: 4.000 ore/hours			
COMPLETO COMPLETE 600.0561	600.2566	K1	KIT RICAMBI CORPO BODY SPARE PART KIT
		600.0580	RET KIT RETROFIT KIT CORPO RH180-250 RH180-250 BODY VALVE RETROFIT KIT
	600.0330	K2	KIT RICAMBI BLOCCHETTO COMANDO CONTROL UNIT BLOCK SPARE PARTS KIT

600.0540	K2 BLOCK	BLOCCHETTO COMANDO CONTROL UNIT BLOCK
----------	-----------------	--



V.M.C. s.p.a. - Via A. Da Schio, 4/A-B - I-36051 CREAZZO (VI) - ITALY - Internet: www.vmcitaly.com
 Tel. +39 0444 / 521471 - 0444 / 341115 - Fax +39 0444 / 275112

TIPO TYPE	DC	REVISIONE REVISION	07	DATA DATE	06/06	GRUPPO LINE	600	ARTICOLO ARTICLE	.05	MODELLO MODEL	6Y
--------------	----	-----------------------	----	--------------	-------	----------------	-----	---------------------	-----	------------------	----



Valvole brevettate per compressori rotativi a vite e a pistoni
Patented valves for piston and screw rotary compressors

ANALISI DEI GUASTI TROUBLE SHOOTING LIST

• **REGOLATORE ASPIRAZIONE ELETTRICO MOD. RH180E**

SINTOMO	PROBABILE CAUSA	AZIONE CORRETTIVA
Il compressore non carica o carica molto lentamente	<ol style="list-style-type: none"> 1. Elettrovalvole fissate troppo forte 2. Tensione elettrovalvole errata 3. Elettrovalvole guaste 4. Guarnizione pistone usurata 	<ol style="list-style-type: none"> 1. Allentare bullone esagono 13 o 14 su elettrovalvole e fissare con coppia di serraggio = 3.5 N/M. 2. Controllare con test la tensione con cui viene alimentata l'elettrovalvola 3. Togliere elettrovalvola e sostituirla 4. Togliere pistone e sostituire le guarnizioni usurate
Il compressore una volta arrivato alla pressione d'esercizio non scarica l'aria del disoleatore e la pressione all'interno del disoleatore continua ad aumentare (non va in marcia a vuoto)	<ol style="list-style-type: none"> 1. Guarnizione pistone usurata 2. Guarnizione farfalla usurata 3. Elettrovalvole fissate troppo forte o guaste 	<ol style="list-style-type: none"> 1. Togliere pistone e sostituire le guarnizioni usurate 2. Togliere la farfalla e sostituirla 3. Allentare bullone esagono 13 su elettrovalvola e fissare con coppia di serraggio = 3.5 N/M. Nel caso fossero guaste toglierle e sostituirle.
Il compressore una volta arrivato alla pressione d'esercizio chiude l'aspirazione ma scarica la pressione all'interno del disoleatore molto lentamente (La pressione all'interno del serbatoio d'utilizzo continua a scendere nonostante non ci sia consumo in linea e il compressore continua a caricare e scaricare aria)	<ol style="list-style-type: none"> 1. Valvola di minima pressione malfunzionante 	<ol style="list-style-type: none"> 1. Vedi tabella guasti valvole di minima pressione
Presenza d'olio sul filtro aria in fase di marcia a vuoto	<ol style="list-style-type: none"> 1. Livello dell'olio all'interno del disoleatore troppo elevato 2. Filtro disoleatore saturo 	<ol style="list-style-type: none"> 1. Controllare livello olio del disoleatore e se necessario togliere la quantità in eccesso 2. Controllare l'integrità' del filtro aria-olio sul disoleatore e se necessario sostituirlo
Presenza d'olio sul filtro aria dopo lo spegnimento del compressore	<ol style="list-style-type: none"> 1. Valvolina minima aspirazione intasata 2. Guarnizione farfalla usurata 3. Livello dell'olio all'interno del disoleatore troppo elevato 	<ol style="list-style-type: none"> 1. Smontare il filtro aria e soffiare con pistola ad aria compressa su valvolina minima aspirazione 2. Togliere la farfalla e sostituirla 3. Controllare livello olio del disoleatore e se necessario togliere la quantità in eccesso

V.M.C. s.p.a. - Via A. Da Schio, 4/A-B - I-36051 CREAZZO (VI) - ITALY - Internet: www.vmcitaly.com
Tel. +39 0444 / 521471 - 0444 / 341115 - Fax +39 0444 / 275112

TIPO TYPE	DC	REVISIONE REVISION	07	DATA DATE	06/06	GRUPPO LINE	600	ARTICOLO ARTICLE	.05	MODELLO MODEL	6Y
--------------	----	-----------------------	----	--------------	-------	----------------	-----	---------------------	-----	------------------	----



Valvole brevettate per compressori rotativi a vite e a piston
 Patented valves for piston and screw rotary compressors

• **ELECTRIC INTAKE REGULATOR VALVE MOD. RH180E**

SYMPTOMS	PROBABLE CAUSE	CORRECTIVE ACTION
The compressors doesn't load or load slowly	1. Solenoid valve have been assembled too much tight 2. Solenoid voltage wrong 3. Solenoid valves broken 4. Piston's gasket wearied	1. Slacken bolt no.13 on solenoid valve and tight to 3,5Nm 2. Controls the voltage which is power supplied 3. Remove the solenoid valve and replace with a new one 4. Disassemble the piston and replace the basket wearied
The compressor when arrived at max pressure doesn't unload and the pressure inside the tank goes up (doesn't unload)	1. Piston's gasket wearied 2. Throttle's gasket wearied 3. Solenoid valve have been assembled too much tight or broken	1. Disassemble the piston and replace the basket wearied 2. Remove and replace the Throttle 3. Slacken bolt no.13 on solenoid valve and tight to 3,5NmIf broken remove and replace with a new one
The compressor arrived at max pressure close the suctions but unload the air too much slowly	1. Minimum pressure valve doesn't work correctly	1. See trouble shooting list of minimum pressure valve
Oil into the air filter junction during unloading	1. Oil level inside the tank separator too much high 2. Separator filter obstructed	1. Controls the oil level into the separator Tank. If necessary remove a part 2. Replace the Separator Filter
Oil into the air filter junction after the compressor shut down	1. Check valve obstructed 2. Throttle gasket wearied 3. Oil level inside the tank separator too much high	1. Disassemble the junction filter and blow on the Check Valve on the throttle 2. Remove and replace the Throttle 3. Controls the oil level into the separator Tank. If necessary remove a part

V.M.C. s.p.a. - Via A. Da Schio, 4/A-B - I-36051 CREAZZO (VI) - ITALY - Internet: www.vmcitaly.com
 Tel. +39 0444 / 521471 - 0444 / 341115 - Fax +39 0444 / 275112

TIPO TYPE	DC	REVISIONE REVISION	07	DATA DATE	06/06	GRUPPO LINE	600	ARTICOLO ARTICLE	.05	MODELLO MODEL	6Y
--------------	----	-----------------------	----	--------------	-------	----------------	-----	---------------------	-----	------------------	----