



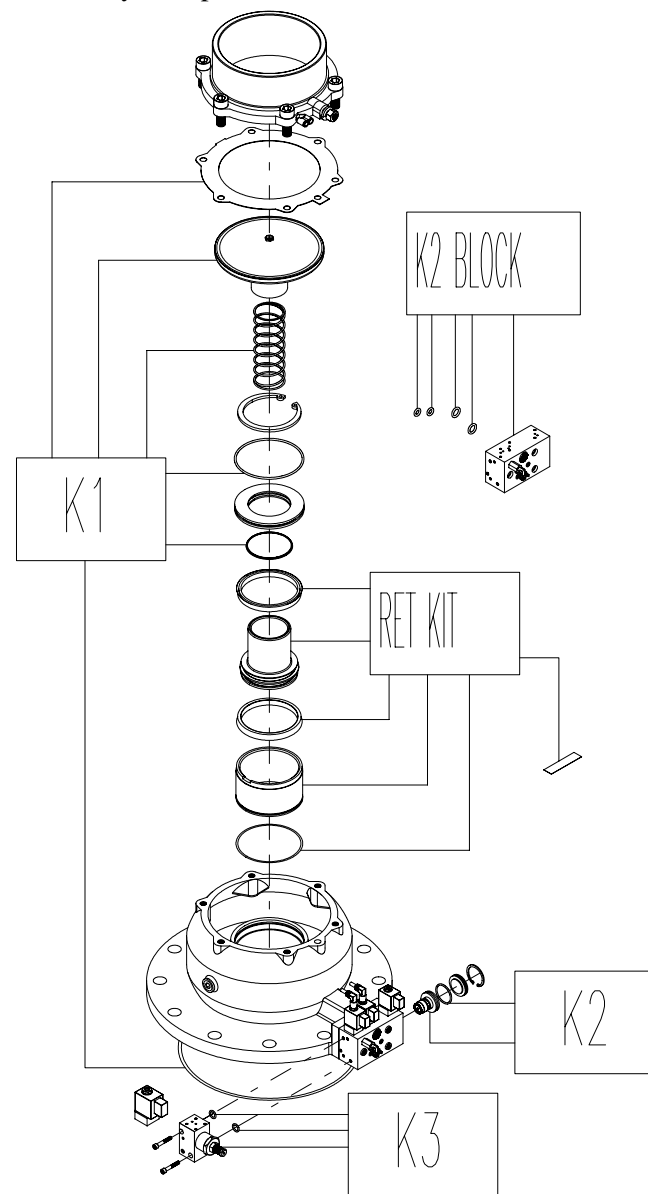
Valvole brevettate per compressori rotativi a vite e a piston  
 Patented valves for piston and screw rotary compressors

**REGOLATORE ASPIRAZIONE ELETTRICO  
 MOD. RH600EP**

per elettrocompressori a vite con funzionamento on-off e  
 proporzionale

**ELECTRIC INTAKE REGULATOR VALVE  
 MOD. RH600EP**

for electrical screw compressors with on-off and proportional  
 working



KIT RICAMBI RH600EP - SPARE PART KIT RH600EP			
Tempo Manutenzione / Maintenance Time : 4.000 ore/hours			
<b>COMPLETO COMPLETE 600.3980</b>	600.0990	<b>K1</b>	KIT RICAMBI CORPO BODY SPARE PART KIT
		600.0999 <b>RET KIT</b>	RETROFIT KIT CORPO RH600 RH600 BODY VALVE RETROFIT KIT
	600.0730	<b>K2</b>	KIT RICAMBI BLOCCHETTO COMANDO CONTROL UNIT BLOCK SPARE PARTS KIT
	600.2548	<b>K4</b>	BLOCC. COMANDO PROPORZIONALE P180 PROPORTIONAL CONTROL UNIT BLOCK P180
600.2740	<b>K2 BLOCK</b>	BLOCCHETTO COMANDO ExEP 350-600 ExEP 350-600 CONTROL UNIT BLOCK	

V.M.C. s.p.a. - Via A. Da Schio, 4/A-B - I-36051 CREAZZO (VI) - ITALY - Internet: [www.vmcitaly.com](http://www.vmcitaly.com)  
 Tel. +39 0444 / 521471 - 0444 / 341115 - Fax +39 0444 / 275112

TIPO TYPE	DM	REVISIONE REVISION	01	DATA DATE	06/06	GRUPPO LINE	600	ARTICOLO ARTICLE	.39	MODELLO MODEL	80
--------------	----	-----------------------	----	--------------	-------	----------------	-----	---------------------	-----	------------------	----



Valvole brevettate per compressori rotativi a vite e a pistoni  
Patented valves for piston and screw rotary compressors

## ANALISI DEI GUASTI TROUBLE SHOOTING LIST

### • **REGOLATORE ASPIRAZIONE ELETTRICO MOD. RH600EP**

SINTOMO	PROBABILE CAUSA	AZIONE CORRETTIVA
<b>Il compressore non carica o carica molto lentamente</b>	1° Elettrovalvole fissate troppo forte 2° Tensione elettrovalvole errata 3° Elettrovalvole guaste	1° Allentare bullone esagono 13 o 14 su elettrovalvole e fissare con coppia di serraggio = 3.5 N/m 2° Controllare con test la tensione con cui viene alimentata l'elettrovalvola 3° Togliere elettrovalvola e sostituirla
<b>Il compressore una volta arrivato alla pressione d'esercizio non scarica l'aria del disoleatore e la pressione all'interno del disoleatore continua ad aumentare (non va in marcia a vuoto)</b>	1° guarnizione pistone usurata 2° guarnizione farfalla usurata 3° Elettrovalvole fissate troppo forte o guaste	1° Togliere pistone e sostituire le guarnizioni usurate 2° Togliere la farfalla e sostituirla 3° Allentare bullone esagono 13 su elettrovalvola e fissare con coppia di serraggio = 3.5 N/m. Nel caso fossero guaste toglierle e sostituirlle.
<b>Il compressore una volta arrivato alla pressione d'esercizio chiude l'aspirazione ma scarica la pressione all'interno del disoleatore molto lentamente (La pressione all'interno del serbatoio d'utilizzo continua a scendere nonostante non ci sia consumo in linea e il compressore continua a caricare e scaricare aria)</b>	1° Valvola di minima malfunzionante.	1° Vedi tabella guasti valvole di minima pressione
<b>Presenza d'olio sul filtro aria in fase di marcia a vuoto</b>	1° Livello dell'olio all'interno del disoleatore troppo elevato 2° Filtro disoleatore saturo	1° Controllare livello olio del disoleatore e se necessario togliere la quantità in eccesso 2° Controllare l'integrità del filtro aria-olio sul disoleatore e se necessario sostituirlo
<b>Presenza d'olio sul filtro aria dopo lo spegnimento del compressore</b>	1° Valvolina minima aspirazione intasata 2° guarnizione farfalla usurata	1° Smontare il filtro aria e soffiare con pistola ad aria compressa su valvolina minima aspirazione 2° Togliere la farfalla e sostituirla
<b>Il compressore non fa la funzione on-off (continua a funzionare in modalità proporzionale)</b>	1° Elettrovalvola D fissata troppo forte 2° Tensione elettrovalvola D errata 3° Elettrovalvola D guasta	1° Allentare bullone esagono 13 su elettrovalvola e fissare con coppia di serraggio = 3.5 N/m 2° Controllare con test la tensione con cui viene alimentata l'elettrovalvola 3° Togliere elettrovalvola e sostituirla

V.M.C. s.p.a. - Via A. Da Schio, 4/A-B - I-36051 CREAZZO (VI) - ITALY - Internet: [www.vmcitaly.com](http://www.vmcitaly.com)  
Tel. +39 0444 / 521471 - 0444 / 341115 - Fax +39 0444 / 275112

TIPO TYPE	DM	REVISIONE REVISION	01	DATA DATE	06/06	GRUPPO LINE	600	ARTICOLO ARTICLE	.39	MODELLO MODEL	80
--------------	----	-----------------------	----	--------------	-------	----------------	-----	---------------------	-----	------------------	----



Valvole brevettate per compressori rotativi a vite e a pistoni  
Patented valves for piston and screw rotary compressors

<p><b>La modalità proporzionale non funziona (il compressore continua a lavorare in modalità on-off)</b></p>	1° guarnizione pistone usurata	1° Togliere pistone e sostituire le guarnizioni usurate
	2° guarnizioni cilindro usurate	2° Togliere cilindro e sostituire le guarnizioni usurate
	3° guarnizione farfalla usurata	3° Togliere la farfalla e sostituirla
	4° membrana GE300 usurata	4° Togliere cilindro GE300 e sostituire membrana
	5° pressione esercizio proporzionale troppo alta	5° Svitare vite registro GE300 e tarare pressione esercizio proporzionale secondo schema di montaggio
	6° Elettrovalvola D fissata troppo forte	6° Allentare bullone esagono 13 su elettrovalvola e fissare con coppia di serraggio = 3.5 N/m
	7° Tensione D elettrovalvola errata	7° Controllare con test la tensione con cui viene alimentata l'elettrovalvola
	8° Elettrovalvola D guasta	8° Togliere elettrovalvola e sostituirla

• **ELECTRIC INTAKE REGULATOR VALVE MOD. RH600EP**

SYMPTOMS	PROBABLE CAUSE	CORRECTIVE ACTION
<b>The compressors doesn't load or load slowly.</b>	1° Solenoid valve have been assembled too much tight 2° Solenoid voltage wrong 3° Solenoid valves broken	1° Slacken bolt no.13 on solenoid valve and tight to 3,5Nm 2° Controls the voltage which is power supplied 3° Remove the solenoid valve and replace with a new one.
<b>The compressor when arrived at max pressure doesn't unload and the pressure inside the tank goes up (doesn't unload)</b>	1° Piston's gasket wearied 2° Throttle's gasket wearied 3° Solenoid valve have been assembled too much tight or broken	1° Disassemble the piston and replace the basket wearied 2° Remove and replace the Throttle 3° Slacken bolt no.13 on solenoid valve and tight to 3,5Nm If broken remove and replace with a new one
<b>The compressor arrived at max pressure close the suctions but unload the air too much slowly.</b>	1° Check valve on the Throttle doesn't work well.	1° Disassemble the junction filter and blow on the Check valve on the throttle
<b>Oil into the air filter junction during unloading</b>	1° Oil level inside the tank separator too much high 2° Separator filter obstructed	1° Controls the oil level into the separator Tank. If necessary remove a part. 2° Replace the Separator Filter

V.M.C. s.p.a. - Via A. Da Schio, 4/A-B - I-36051 CREAZZO (VI) - ITALY - Internet: [www.vmcitaly.com](http://www.vmcitaly.com)  
Tel. +39 0444 / 521471 - 0444 / 341115 - Fax +39 0444 / 275112

TIPO TYPE	DM	REVISIONE REVISION	01	DATA DATE	06/06	GRUPPO LINE	600	ARTICOLO ARTICLE	.39	MODELLO MODEL	80
--------------	----	-----------------------	----	--------------	-------	----------------	-----	---------------------	-----	------------------	----



Valvole brevettate per compressori rotativi a vite e a piston  
 Patented valves for piston and screw rotary compressors

<b>Oil into the air filter junction after the compressor shut down</b>	1° Check valve obstructed  2° Throttle gasket wearied	1° Disassemble the junction filter and blow on the Check valve on the throttle  2° Remove and replace the Throttle
<b>The compressor doesn't work in On/Off but only in Proportional system.</b>	1° Solenoid valve "D" have been assembled too much tight  2° Solenoid voltage "D" wrong  3° Solenoid valve "D" broken	1° Slacken bolt no.13 on solenoid valve and tight to 3,5Nm  2° Controls the voltage which is power supplied  3° Remove the solenoid valve and replace with a new one.
<b>The compressor doesn't work in Proportional but only in On/Off system.</b>	1° Piston's gasket wearied  2° Cylinder's gaskets wearied  3° Throttle's basket wearied  4° Membrane inside the Proportional System "GE300" wearied  5° Proportional working pressure too much high (too near to on-off working pressure)  6° Solenoid valve "D" have been assembled too much tight  7° Solenoid voltage "D" wrong  8° Solenoid valve "D" broken	1° Remove the piston and replace the gaskets  2° Remove the Cylinder and replace the gaskets  3° Remove and replace the throttle  4° Remove the "GE300" cylinder and replace the membrane  5° To decrease the proportional working pressure following the instructions to set the right proportional working pressure  6° Slacken bolt no.13 on solenoid valve and tight to 3,5Nm  7° Controls the voltage which is power supplied  8° Remove the solenoid valve and replace with a new one.

V.M.C. s.p.a. - Via A. Da Schio, 4/A-B - I-36051 CREAZZO (VI) - ITALY - Internet: [www.vmcitaly.com](http://www.vmcitaly.com)  
 Tel. +39 0444 / 521471 - 0444 / 341115 - Fax +39 0444 / 275112

TIPO TYPE	DM	REVISIONE REVISION	01	DATA DATE	06/06	GRUPPO LINE	600	ARTICOLO ARTICLE	.39	MODELLO MODEL	80
--------------	----	-----------------------	----	--------------	-------	----------------	-----	---------------------	-----	------------------	----